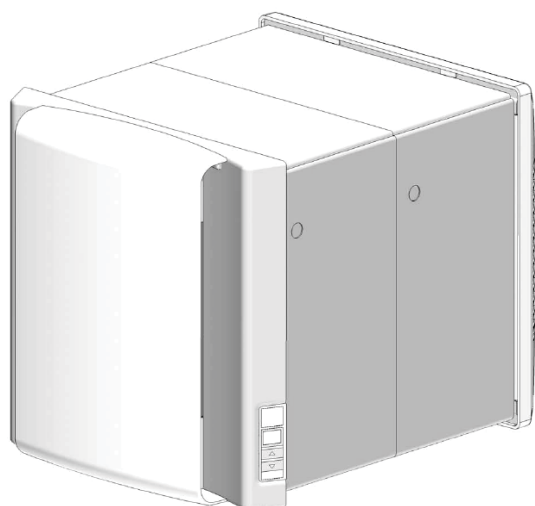


DL 50 WA2

DL 50 WE2

DL 50 WH2



SK

Bytový vetrací prístroj
s rekuperáciou tepla

Návod na použitie

Slovensky

SK

Prístrojový pas

Typ

SV

SN

FD



Dátum uvedenia do prevádzky

Návod na použitie



Pre užívateľa

DL 50 WA2

DL 50 WE2

DL 50 WH2

Obsah

1	Dôležité upozornenia	4	Porucha	10	
1.1	Určené použitie	4	5	Údržba	11
1.2	Bezpečnostné upozornenia	4	5.1	Údržba filtra.....	11
2	Popis prístroja	5	5.2	Čistenie clony vnútornej steny.....	11
2.1	Účel použitia.....	5	5.3	Ďalšie opatrenia pri údržbe	11
2.2	Zloženie.....	5	6	Zákaznícky servis a záruka	12
2.3	Spôsob pôsobenia.....	5	7	Životné prostredie a likvidácia odpadu	12
2.4	Požiadavky na miesto umiestnenia prístroja.....	5	Príloha		
2.5	CE-označenie.....	5	Údržba filtrov	13	
3	Ovládanie	6	Krátky návod na použitie vetracieho prístroja	14	
3.1	Pole ukazovateľov a ovládania	6	Prehľad komfortných funkcií v ovládacom menu.....	14	
3.2	Formy prevádzky.....	6	Zoznam tabuliek a obrázkov	15	
3.3	Opätovné zapnutie po výpadku napätia.....	7	Zoznam odkazov	15	
3.4	Diaľkový ovládací spínač.....	7			
3.5	Snímač kvality vzduchu	7			
3.6	Komfortné funkcie v ovládacom menu.....	8			
3.7	Hlásenie filtra	9			
3.8	Prevádzka odmrázovania	9			
3.9	Tipy pre ušetrenie energie.....	10			



1 Dôležité upozornenia

Obzvlášť dôležité upozornenia sú v tomto návode na použitie označené slovami POZOR! a UPOZORNENIE.

POZOR!

Varovanie pred nebezpečím a chybami, ktoré môžu spôsobiť ťažké alebo smrteľné poranenia alebo ktoré môžu mať vážne následky pre prístroj.

UPOZORNENIE

Užitočné upozornenia a dodatočné informácie.

Tento návod na použitie sa obracia na užívateľa tohto zariadenia, pričom je súčasťou vetracieho zariadenia a musí kedykoľvek prístupný. Ak na zariadení pracuje odborník, tak mu musíte dať do pozornosti tento návod na použitie a v prípade, že byt zmení nájomníka alebo vlastníka, tak im musíte tento návod na použitie podať ďalej.

1.1 Určené použitie

Vetrací prístroj je určený výhradne na prevetranie a odvetranie obývacích priestorov. Prístroj smiete použiť len v suchom a nemrznúcom vnútornom priestore.

Ak použijete prístroj na iné ako na to, na čo je určený, tak takáto neodborná manipulácia môže spôsobiť škody na prístroji a zároveň skrýva značné nebezpečenstvo.

Zmeny alebo úpravy prístroja nie sú dovolené. Bezpečnosť prevádzky je zaručená len pri použití, na ktoré je prístroj určený. K tomu sa radí i rešpektovanie príslušného návodu na ovládanie a inštaláciu a taktiež ďalších špecifických podkladov prístroja.

1.2 Bezpečnostné upozornenia

Pri nerešpektovaní bezpečnostných upozornení môže vzniknúť nielen ohrozenie užívateľa, ale taktiež sa môže poškodiť zariadenie, čím zaniká akákoľvek záruka.

POZOR!

Deti nad 8 rokov, osoby so zníženými fyzickými, zmyslovými alebo mentálnymi schopnosťami, osoby s nedostatkom skúsenosti a vedomostí smú tento prístroj používať len pod dohľadom alebo ak boli dostatočne poučení o bezpečnom použití prístroja a sú si vedomí rizika, ktoré vyplýva z jeho použitia!

Deti sa s prístrojom nesmú hrať.

Čistenie a údržbu prístroja nesmú bez dozoru vykonávať deti!

1.2.1 Inštalácia

Vetrací systém musí byť dôkladne nainštalovaný odborníkom, pričom sa zohľadní návod na inštaláciu, bezpečnostné predpisy pre elektrické vybavenia, platné normy a lokálne predpisy a taktiež dodržanie pravidiel a predpisov na zabránenie úrazom.

Neodborná a chybná inštalácia môže spôsobiť značné riziká, ako napr. Ťažké úrazy alebo požiare. Nastavenia a naprogramovania prístroja, ktoré nie sú uvedené v návode na použitie, môžu skrývať riziko a smú byť prevedené len odborníkom.

1.2.2 Kozuby

Spoločné používanie vetracích systémov a kozubov (napr. Kozub, výhrievacie kachle, plynové ohrievače) musí spĺňať jedinečné požiadavky, ako napr. že počas prevádzky kozuba, ktorý je závislý od vzduchu v miestnosti, vo ventilovanej bytovej jednotke vetracím prístrojom, musí byť zaručené, že nedôjde ku vzniku podtlaku v miestnosti. Taktiež musia byť dodržané špecifické platné predpisy a smernice v danom štáte.

1.2.3 Uvedenie do prevádzky, prevádzka, zastavenie

Prevádzkovateľ zariadenia sa musí na základe návodu na použitie informovať o postupe pri prevádzke a údržbe prístroja.

Vetrací priestor obsahuje ventilatory. Vkladanie rúk a cudzích predmetov do prístroja, do vzdušných kanálov alebo do otvorov, ktoré vzduch nasávajú alebo vypúšťajú, môže spôsobiť poranenie alebo poškodenie prístroja. Uistite sa, že počas použitia prístroja nebudú ohrozené deti a osoby s obmedzenými fyzickými alebo psychickými schopnosťami.

Ak je prístroj pokazený alebo sa pod vplyvom nezvyčajných udalostí nachádza (ako napr. počas prírodnej katastrofy) pod vodou alebo prišiel do kontaktu s vodou, tak musíte ihneď zastaviť prevádzku prístroja, pričom vypnete zásobovanie napätím a zavoláte odborníka.

1.2.4 Údržba, oprava, náhradné diely

Aby bola zabezpečená dlhodobá bezpečná prevádzka, tak sa musí vetracie zariadenie i pravidelne udržiavať. Všetka údržba a opravy, ktoré prekračujú čistenie a výmenu filtra, musia byť vykonané kvalifikovaným odborníkom. Pred otvorením prístroja musí byť zaručené, že sú všetky príslušné elektrické okruhy bez napätia a že nemôže dôjsť k neúmyselnému zapnutiu. Ako náhradné diely sa smú použiť výlučne originálne náhradné diely od výrobcu.

1.2.5 Zmeny

Svojoľná prestavba alebo zmeny na prístroji alebo nainštalovaného kompletného zariadenia sú zakázané. Stavebné zmeny môžu mať vplyv na bezpečnosť prevádzky a musia byť preto prevedené len odborníkom.

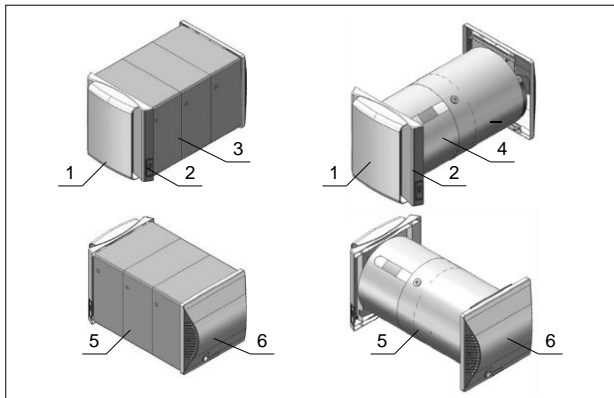
2 Popis prístroja

2.1 Účel použitia

Vetrací prístroj je koncipovaný na kontrolované prevetranie a odvetranie nezamrzajúcich obytných priestorov. Prístroj sa inštaluje priamo do vonkajšej steny. Vetrací prístroj nie je určený na stavebné sušenie.

2.2 Zloženie

Nasledovné vyobrazenie ukazuje základné zloženie vetracieho prístroja.



Obr. 2.1 Jednotlivé zložky vetracieho prístroja

- | | |
|-----------------------------------|--|
| 1 Clona vnútornej steny s filtrom | 5 Vetrací prístroj (v stenovom puzdre) |
| 2 Ovládacia jednotka s displejom | 6 Clona vonkajšej steny s odtokom kondenzátu |
| 3 Štvorcové stenové puzdro | |
| 4 Okrúhle stenové puzdro | |

2.3 Spôsob pôsobenia

Vetrací prístroj je vybavený dvoma tichými a energiu šetriacimi ventilátormi s technológiou DC a tak zaručuje kontrolovanú výmenu vzduchu v obytných priestoroch.

Spotrebovaný vzduch v miestnosti je prístrojom nasatý ako *odpadový vzduch* a odvedený smerom von ako *odsávaný vzduch*. Zároveň je nasávaný čerstvý *vonkajší vzduch* a po prefiltrovaní ako *privedený vzduch* dodaný do miestnosti. Oba vzduchové prúdy, ktoré vo vetracom prístroji od seba oddelené, sú vedené cez krížový protiprúdový výmenník tepla. Tento rekuperuje teplo získané z odpadového vzduchu a ohrieva privedený vzduch. Takýmto spôsobom v miestnosti zostáva najväčšia časť vykurovacej energie.

2.4 Požiadavky na miesto umiestnenia prístroja

Inštalácia vetracieho prístroja sa realizuje do vonkajšej steny nezamrzajúcich, temperovaných priestorov. Prístroj je vhodný na umiestnenie do všetkých obývacích a spálňových priestorov, do kuchýň, kúpeľní, záchodov, komôr a skladových priestorov.

Prípustné okolité podmienky:

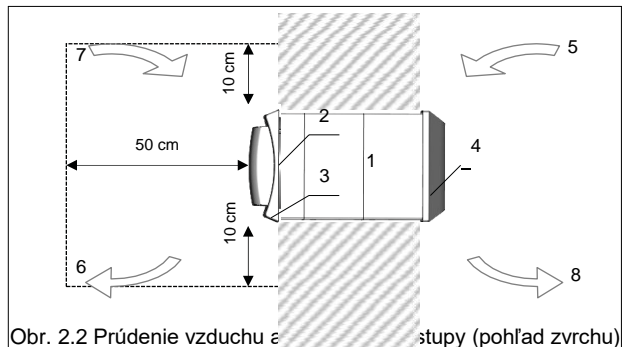
- Vonkajší vzduch: -20°C do +40°C
- Vzduch v miestnosti: +15°C do +35°C*
 - Krátkodobá vlhkosť vzduchu >90%,
 - Dlhodobá pri studenom vonkajšom vzduchu <75%

i UPOZORNENIE

Z clony vonkajšej steny môže dôjsť k odkvapkávaniu kondenzátu, pričom sa počas mrazu môžu začať na clone vonkajšej steny vytvárať cencúle alebo na ploche pod clonou začne zamŕzať vlhkosť. V budovách s ešte vysokou záťažou vlhkosti po ukončení stavby sa môže hlavne pri chladných vonkajších teplotách na clone vonkajšej steny začať vytvárať zvýšené množstvo kondenzovanej vody.

i UPOZORNENIE

Nikdy nebráňte vedeniu prúdenia vzduchu buď zakrývaním alebo uzatváraním otvorov pre vstup alebo výstup vzduchu. Nemeňte nastavenia vykonané odborníkom. Aby bola zabezpečená dostatočná cirkulácia vzduchu a aby sa mohli bez problémov prevádzkovať údržbárske práce, tak Vás prosíme o dodržanie dostatočného voľného miesta v okolí vetracieho prístroja. Bočný odstup ku stenám alebo iným predmetom musí byť minimálne 10 cm (ako napríklad odstup ku závesom, k nábytku, atď.), pred samotným prístrojom dodržte prosím minimálny odstup 50 cm (v prípade možnosti dodržte ešte väčší odstup, aby ste tak bezproblémovému prúdeniu vzduchu).



Obr. 2.2 Prúdenie vzduchu a odstupy (pohľad zvrchu)

- | | |
|-----------------------------------|--------------------|
| 1 Vetrací prístroj | 5 Vonkajší vzduch |
| 2 Clona vnútornej steny s filtrom | 6 Privedený vzduch |
| 3 Ovládacia jednotka s displejom | 7 Odpadový vzduch |
| 4 Clona vonkajšej steny | 8 Odvádzaný vzduch |

! POZOR!

Vzájomná prevádzka vetracieho prístroja a kozuba podlieha neobvyčajným požiadavkám, za dodržanie ktorých je zodpovedný daný kominár.

! POZOR!

Vetrací prístroj a rozdeľovacie zariadenie zásobovania napätia držte kedykoľvek dostupné.

Zmeny na nainštalovanom prístroji a stavebné zmeny môžu mať vplyv na bezpečnosť prevádzky a musia byť preto prevedené len odborníkom.

2.5 CE označenie

Konstrukcia a vyhotovenie bytového vetracieho prístroja zodpovedá relevantným európskym normám a smerniciam a tým pádom i aj základným zdravotným a bezpečnostným požiadavkám. Právoplatná dokumentácia obsahuje vyhlásenie o konformite Európskeho spoločenstva a taktiež CE označenie na prístroji. Bez ohľadu na to musia byť pri inštalácii a prevádzke taktiež dodržané špecifické platné predpisy a smernice v danom štáte.

3 Ovládanie

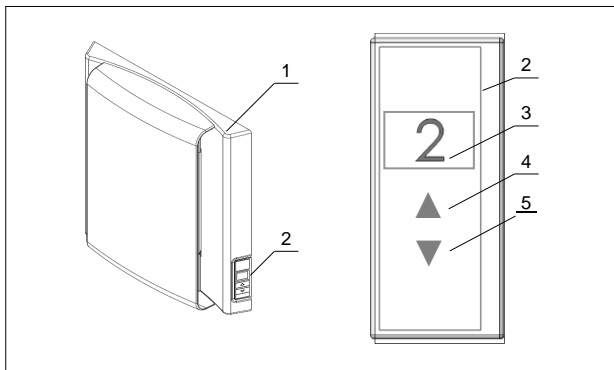
Prevádzka vetracieho prístroja je možná i bez prídavnej ovládaciej zložky. Ovládanie je zabezpečené cez ovládacie a ukazovateľové pole prístroja.

POZOR!

Vetrací prístroj nepoužívajte ak je viditeľný poškodený. Trennen Sie das Gerät von der Spannungsversorgung und informieren Sie Ihren Installateur.

3.1 Pole ukazovateľov a ovládania

Ovládacie pole so svetelným ukazovateľom jednotlivých segmentov sa nachádza na pravej strane clony vnútornej steny vetracieho prístroja. Ukazovateľ Vás bude informovať o aktuálnom stave prevádzky Vášho vetracieho prístroja.



Obr. 3.1 Pole ukazovateľov a ovládania

- | | |
|---------------------------------|---|
| 1 Clona vnútornej steny | 3 Ukazovateľ segmentov |
| 2 Pole ukazovateľov a ovládania | 4 Ovládacie tlačidlo
Dalej/Vyššie/Výber |
| | 5 Ovládacie tlačidlo
Naspät'/Nižšie/Zrušenie procesu |

Za pomoci tlačidiel ▲ a ▼ si môžete smerom hore a dole nastaviť jednotlivé formy prevádzky. Každým stlačením si zmeníte formu prevádzky v takom poradí, ako je uvedené v kapitole Formy prevádzky.

UPOZORNENIE

Ak je aktivovaný ukazovateľ indikátor potreby (pozri kapitolu Funkcia displeju), tak sa displej po každom stlačení tlačidiel automaticky po 10 sekundách vypne.

3.2 Formy prevádzky

Ukazovateľ	Forma prevádzky	Použitie
0	Vypnutý ¹⁾	Prístroj by sa kvôli ochrane stavebného základu mal nachádzať v stálej prevádzke!
A	AUTOMATIKA ²⁾	Bez snímača kvality vzduchu: Minimálna prevádzka na ochranu proti vlhkosti So snímačom kvality vzduchu ³⁾ : automatické plynule nastaviteľné regulovanie množstva vzduchu
1	STUPEŇ 1	Zredukované vetranie, základné vetranie napr. v noci alebo počas neprítomnosti
2	STUPEŇ 2	Normálne vetranie Normálna prevádzka počas neprítomnosti
3	STUPEŇ 3	Zvýšené normálne vetranie Normálna prevádzka počas neprítomnosti
4	STUPEŇ 4	Intenzívne vetranie Napr. nárazové vetranie alebo párty prevádzka
←	PRÍVOD VZDUCHU ²⁾	Prevádzka prívodu vzduchu, žiadna rekuperácia tepla (napr. využívanie chladného nočného vzduchu)
→	ODPADOVÝ VZDUCH ²⁾	Prevádzka odpadového vzduchu, žiadna rekuperácia tepla (napr. odvlhčenie kúpeľne)

Tabuľka 3.1 Formy prevádzky

¹⁾závislé od nakonfigurovania prístroja (popriprade funkcia nie je k dispozícii)

²⁾nie u modelu DL 50 WA2

³⁾voliteľné u modelov DL 50 WE2/WH2

3.2.1 0 – Vypnutý

Ventilátory vetracieho prístroja sú vypnuté.*

Klapky vonkajšieho uzáveru sú zatvorené.*

UPOZORNENIE

Prístroj vypnite krátkodobo, napr. na výmenu filtra. Pri dlhodobom vypnutí vetracieho prístroja hrozí riziko vzniknutia škôd spôsobených vlhkosťou!

* závislé od nakonfigurovania prístroja, popriprade funkciu nie je možné navoliť alebo ju je možné navoliť len odlišne (opýtajte sa Vášho odborníka/ inštalátora)

3.2.2 A – Automatická prevádzka (len DL 50 WE2/WH2)

Počas nastavenia na formu prevádzky Automatika vetrací prístroj pracuje, pokiaľ nie je zapojený žiaden snímač kvality vzduchu, len na minimálnej prevádzke.

Na zaručenie obzvlášť úspornej prevádzky je vo vetracom prístroji zabudované riadenie prevádzky prístroja podľa potreby, a to vďaka snímaču kvality vzduchu (voliteľný pre modely DL 50 WE2/WH2), pričom je plynule regulovaná kvalita odpadového vzduchu medzi stupňom 1 a 3 (pri neaktívnom displeji medzi stupňom 1 a 2). Pri zvýšenej potrebe vetrania prístroj automaticky zdvihne otáčky ventilátorov len na takú dobu, ako je potrebné. Počas malej potreby vetrania bežia ventilátory na nízkych otáčkach, čím spotrebúvajú menej energie.

3.2.3 1 – Zredukované vetranie, základné vetranie

Základné vetranie na zabránenie škôd spôsobených vlhkosťou, napr. počas neprítomnosti alebo v noci.



3.2.4 2 – Normálne vetranie

Normálna prevádzka počas Vašej prítomnosti, napr. v obývacích miestnostiach alebo v spálniach.

3.2.5 3 – Zvýšené normálne vetranie

Normálna prevádzka počas Vašej prítomnosti pri zvýšenej potrebe vetrania, napr. v kuchyni alebo v kúpeľni.

3.2.6 4 – Intenzívne vetranie

Nárazové vetranie pri krátkodobej, veľmi vysokej potrebe vetrania počas špičkového zaťaženia, ako napr. počas varenia, sprchovania, kúpania, fajčenia alebo ak sa v miestnosti nachádza väčšie množstvo osôb.

3.2.7 ←1 – Prevádzka prívodu čerstvého vzduchu (len u modelu DL 50 WE2/WH2)

Počas prevádzky prívodu čerstvého vzduchu sa neprenáša tepelná energia odpadového vzduchu na prívod čerstvého vzduchu. Prevádzka prívodu vzduchu slúži na využitie chladného vonkajšieho vzduchu, napr. počas chladných letných nocí. Rekuperácia tepla je vypnutá, objem prúdu privedeného čerstvého vzduchu zodpovedá normálnemu vetraniu na stupni 2.

i UPOZORNENIE

Počas prevádzky prívodu čerstvého vzduchu môže v miestnosti vzniknúť ľahký pretlak, čo môže poprípade ovplyvniť otváranie a zatváranie izbových dverí.

i UPOZORNENIE

Ochrana proti vychladnutiu/ ochrana proti zamrznutiu miestnosti: aby ste zabránili príliš veľkému zníženiu izbovej teploty, tak sa vetrací prístroj pri teplote prívodu čerstvého vzduchu nižšej ako +5°C po 300 minútach automaticky prepne do prevádzky rekuperácie tepla.

3.2.8 →1 – Prevádzka odpadového vzduchu (len u modelu DL 50 WE2/WH2)

Počas prevádzky odpadového vzduchu je odpadový vzduch odvádzaný smerom von. Prevádzku odpadového vzduchu môžete využiť na odvlhčenie, napr. počas sprchovania alebo varenia. Rekuperácia tepla je vypnutá, objem prúdu odpadového vzduchu zodpovedá normálnemu vetraniu na stupni 2.

i UPOZORNENIE

Počas prevádzky odpadového vzduchu môže v miestnosti vzniknúť ľahký podtlak, čo môže poprípade ovplyvniť otváranie a zatváranie izbových dverí.

3.3 Opätovné zapnutie po výpadku napätia

Po výpadku napätia sa vetrací prístroj automaticky naštartuje do nasledovných foriem prevádzky:

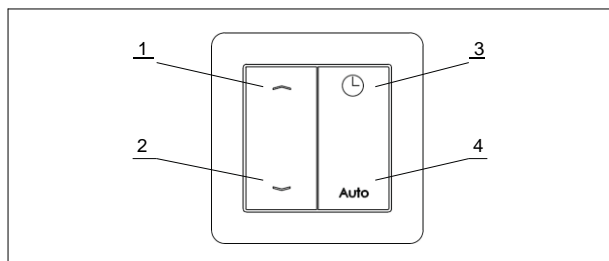
- DL 50 WA2: Stupeň 1
- DL 50 WE2/WH2: Automatika

(továrnske nastavenie, poprípade ináč nakonfigurované)

3.4 Ďiaľkový ovládací spínač

(opcionálne, len u modelu DL 50 WE2/WH2)

Modely DL 50 WE2 a WH2 môžete voľiteľne ovládať i za pomoci jedného alebo viacerých diaľkových ovládacích spínačov.



Obr. 3.2 Ďiaľkový ovládací spínač

- 1 Tlačidlo ▲
(0°>Auto>1>2>3>4><>→)
- 2 Tlačidlo ▼
(→><<4>3>2>1>Auto>0*)

* závisí od konfigurácie prístroja, poprípade funkcia nie je dostupná

- 3 Tlačidlo ⌚
(Aktivácia časovo obmedzenej funkcie naprogramovania, následne sa vrátenie späť k poslednej forme prevádzky)
- 4 Tlačidlo **Auto**
(bez snímača izbového vzduchu: minimálna prevádzka, So snímačom izbového vzduchu: variabilný objem prúdu)

Za pomoci tlačidiel ▲ a ▼ si môžete smerom hore a dole nastaviť jednotlivé dostupné formy prevádzky.

Tlačidlo ⌚ Vám aktivuje prednastavenú programovú funkciu a vetrací prístroj časovo obmedzene prepne do formy prevádzky závislej od programu (nastavenie si prosím pozrite v kapitole Ovládacie menu/ programová funkcia). PO Po uplynutí časovej doby sa prístroj automaticky prepne späť do prevádzkovej formy, ktorá bola predtým aktívna. Zrušenie tejto časovo riadenej programovej funkcie zrealizujete prepnutím prístroja do inej formy prevádzky. Taktiež túto funkciu zruší náhodný výpadok napätia.

Tlačidlo **Auto** prepne prístroj do minimálnej prevádzky. Ak prístroj disponuje snímačom izbového vzduchu (alternatívne), tak prístroj automaticky plynule v závislosti od kvality izbového vzduchu reguluje objem prúdu vzduchu.

i UPOZORNENIE

Nastavená bude vždy tá forma prevádzky, ktorá bola naposledy určená, a to bez ohľadu na to, kde ste ju nastavili (či už diaľkovým signálom alebo priamo na prístroji).

i UPOZORNENIE

Ďiaľkový ovládací spínač vysiela signály len vtedy, ak stlačíte tlačidlo (počuteľné kliknutie). Vysielač na stene neobsahuje žiadne batérie a vďaka tomu nevyžaduje absolútne žiadnu údržbu.

3.5 Snímač kvality vzduchu

(opcionálne, len u modelu DL 50 WE2/WH2)

Snímač izbového vzduchu je aktívny iba počas automatickej prevádzky (pre nastavenie funkcie pozri kapitolu Formy prevádzky – automatická prevádzka).

3.6 Komfortné funkcie v ovládacom menu

V ovládacom menu si môžete ako užívateľ prístroja nastaviť dodatočné funkcie a zároveň si na zvýšenie komfortu funkcie prispôbiť Vaším individuálnym želaniam.

Prístup do ovládacieho menu: Stlačte tlačidlo ▲ na 3 sekundy,

Dokiaľ sa neukáže na displeji ukazovateľ **M**

Výber a nastavenie funkcií menu zrealizujete tlačidlami ▲ a ▼ s nasledovnými funkciami tlačidiel:

Tlačidlo	Stlačenie	Funkcia
▲	krátko	Ďalej / vyššia hodnota
▲	dlho (1s)	Výber / Nastavenie uložiť
▼	krátko	Naspäť / nižšia hodnota
▼	dlho (1s)	Zrušenie / opustiť bod v menu

Po navolení jednej funkcie z menu vždy raz zabliká aktuálne nastavenie. Taktiež vždy jedenkrát zabliká na potvrdenie uložené nastavenie.

Aby ste ovládacie menu opustili a vrátili sa späť ku základným ukazovateľom, tak na 1 sekundu stlačte tlačidlo ▼ (keď sa nachádzate v podkategóriách menu, tak musíte tlačidlo stlačiť viackrát).

i UPOZORNENIE

Jednotlivé body ovládacieho menu, ktoré nie sú k dispozícii pre WA2, sa nedajú navoliť ani dlhším stlačením tlačidla.

Ak počas 180 sekúnd nedôjde k navoleniu nastavenia, tak sa automaticky vrátite k základným ukazovateľom.

3.6.1 T – Časovač / Časová funkcia

Nastavenie doby trvania v hodinách pre 2. Prevádzkovú formu (nočná funkcia N). Možné nastavenia:

- Nastavenie **0**: nie je aktívne (výrobné nastavenie)
- Nastavenie **.5**: ½ hod od aktivovania
- Nastavenie **1/2/6/8/10/12**: 1/2/6/8/10/12 hod od aktivovania

Spôsob pôsobenia:

Od okamihu naprogramovania určitej časovej doby > 0 hod vetrací prístroj zmení nastavenie na 2. prevádzkovú formu (nočná prevádzka) - nočnú funkciu. Po uplynutí doby T sa prístroj vráti do 1. prevádzkovej formy (denná forma), ktorá bola predtým aktívna.

i UPOZORNENIE

Prv než aktivujete časový program nastavením časovej doby T, musí byť v bode N ovládacieho menu nastavená 2. forma prevádzky.

Príklad:

Nastavenia	Spôsob prevádzky
1. Aktívna forma prevádzky = zvolte stupeň 2	22 - 6 hod, stupeň 1, 6 - 22 hod, stupeň 2
2. Nočná funkcia = nastavte stupeň 1	
3. 22 hod nastavte časovú funkciu na 8hod	

Striedanie foriem prevádzky sa opakuje denne v daných hodinách, dokiaľ v nastaveniach nedeaktivujete funkciu T0.

i UPOZORNENIE

Po prerušení zásobovania napätím sa časová funkcia deaktivuje (návrat ku nastaveniu T0).

3.6.2 N – Nočná funkcia

Nastavenie 2. prevádzkovej formy (nočná prevádzka) prr časovej funkcií T.

Možné nastavenia:

0: vypnuté – **A**: automatika – **1**: stupeň 1 (výrobné nastavenie) – **2**: stupeň 2 – **3**: stupeň 3 – **4**: stupeň 4 – **←I** prívod čerstvého vzduchu – **→I** odpadový vzduch

Spôsob pôsobenia:

Pozri hore v odseku Časová funkcia.

3.6.3 P – Programová funkcia (len u modelu DL 50 WE2/WH2)

Umožní pre opcionálny diaľkový ovládací spínač možnosť výberu preddefinovanej časovej funkcie (tlačidlo so symbolom hodín vpravo hore).

Možné nastavenia:

- Nastavenie **P0**: 30 min VYPNUTÝ
- Nastavenie **P1**: 15 min stupeň 4 (výrobné nastavenie)
- Nastavenie **P2**: 60 min prívod vzduchu
- Nastavenie **P3**: 300 min prívod vzduchu

Spôsob pôsobenia:

Po stlačení tlačidla so symbolom hodín umiestnenom na diaľkovom ovládacom spínači, sa jednorazovo aktivuje prednastavený časový program. Po uplynutí danej doby sa vetrací prístroj automaticky prepne späť do predchádzajúcej aktívnej formy prevádzky.

Po prerušení zásobovania napätím sa programová funkcia deaktivuje.

3.6.4 D – Funkcia displeju

Auswahl der Funktionsweise der LED-Anzeige.

Možné nastavenia:

- Nastavenie **D0**: ukazovateľ potreby – displej sa vypne (10 sekúnd po stlačení tlačidiel)
- Nastavenie **D1**: stály ukazovateľ - displej je stále aktívny (výrobné nastavenie)

Spôsob pôsobenia:

Ak Vás svietiaci kontrolka vetracieho prístroja ruší (napr. v spálni), tak ju môžete vypnúť, poprípade prepnúť zo stáleho ukazovateľa na ukazovateľa potreby. V tom prípade sa ukazovateľ rozsvieti len nakrátko počas zmeny prevádzkovej formy a napokon zhasne.

Dodatočne sa v automatickej prevádzke so snímačom izbového vzduchu obmedzí maximálny prúd objemu na stupeň 2 (len u DL 50 WE2/WH2).

i UPOZORNENIE

Hlásenia o filtri a chybách budú napriek nečinnému ukazovateľu zobrazované i naďalej.

3.6.5 d – Svetlosť displeju

Nastavenie svetlosti / svietivosti LED ukazovateľa.

Možné nastavenia:

d1 = tmavo / **d2** / **d3** / **d4** / **d5** = jasno (výrobné nastavenie)

3.6.6 S – Citlivosť (len u DL 50 WE2/WH2)

Prispôsobenie citlivosti opcionálneho snímača izbového vzduchu..

Možné nastavenia:

-5 / -4 / -3 / -2 / -1 / S0 / +1 / +2 / +3 / +4 / +5

Spôsob pôsobenia:

Podľa potreby môžete znížiť (nastavenie -1 až -5) alebo zvýšiť (nastavenie +1 až +5) citlivosť snímača izbového vzduchu. Výrobné nastavenie je S0.

3.6.7 RC – Diaľkové ovládanie (len u DL 50 WE2/WH2)

U vetracích prístrojoch verzia DL 50 WE2 a WH2 môžete vďaka EnOcean rádiovým technológiám dokopy prihlásiť až 5 prvkov diaľkového ovládania (rádiový spínač, snímače, centrálné riadenie / systém domovej automatizácie).

Snímače alebo centrálné riadenia, ktorí boli už na vetracom prístroji prihlásené inštalatárom, by ste nemali rušiť. Ďalšie informácie získate v návode na inštaláciu.

Nasledovne je opísané zaučenie a odučenie opcionálneho rádiového spínača:

Zaučenie rádiového spínača:

1. Vyberte si jeden z 5 možných kanálov **C1**, ..., **C5** (už obsadené kanály Vám budú zobrazené ako X.. alebo Y).
2. Aktivujte zaučenie: na 1 sekundu držte stlačené tlačidlo **▲** až dokiaľ nezačne blikať kontrolka kanálu.
3. Potvrdenie zaučenia: v rámci 30 sekúnd stlačte akékoľvek tlačidlo rádiového spínača, ktorý chcete zaučiť (kontrolka prestane blikať a namiesto **C** sa zobrazí **X**, rádiový spínač je zaučený).
Na zaučenie ďalších rádiových spínačov zopakujte opísaný postup.

Odučenie rádiového spínača

1. Zvoľte si kanál **X1**, ..., **X5**, ktorý má byť uvoľnený.
2. Aktivujte odučenie: na 1 sekundu držte stlačené tlačidlo **▲** až dokiaľ nezačne blikať kontrolka kanálu.
3. Potvrdenie odučenia: ešte raz stlačte na 1 sekundu tlačidlo **▲**, označenie kanálu sa vráti z **X** na **C**, rádiový spínač je odučený z kanálu.
Postup zopakujte i pre ostatné kanály.

i UPOZORNENIE

Jeden rádiový spínač môže byť prihlásený na viacerých vetracích prístrojoch a ich tak súčasne ovládať.

3.6.8 F – Interval filtra

Nastavenie dĺžky intervalu pre hlásenie filtra (Popis- pozrite nasledovný odsek Hlásenie filtra).

Možné nastavenia:

- Nastavenie FR :	Zresetovanie filtra
- Nastavenie F3 :	3 mesiace
- Nastavenie F6 :	6 mesiacov (výrobné nastavenie)
- Nastavenie F9 :	9 mesiacov
- Nastavenie 12 :	12 mesiacov
- Nastavenie 18 :	18 mesiacov

3.7 Hlásenie filtra

Vďaka ukazovateľu **F** Vám po uplynutí intervalovej doby hlásenie filtra pripomenie údržbu filtra (pozri kapitolu Údržba). Výrobné nastavenie intervalovej doby je 6 mesiacov (toto môže byť ale nastavené i ináč, pozri hore).

Reset – Naštartovanie doby intervalu filtra nanovo:

Po tom, čo vykonáte údržbu filtra, sa hlásenie filtra zruší a vyvolaním bodu **F** v ovládacom menu a potvrdením nastavenia **FR** (**FR** jedenkrát zabliká) sa doba intervalu filtra spustí nanovo.

i UPOZORNENIE

Po výpadku elektrického napätia alebo po vypnutí vetracieho prístroja sa doba filtra nezastaví ani nevráti na začiatok.

3.8 Prevádzka odmrazovania

Na odmrazenie výmeníka tepla počas zimy a nízkych vonkajších teplôt je vetrací prístroj vybavený automatickým odmrazovaním. Počas prevádzky odmrazovania je vypnutý ventilátor prívodu a odvodu vzduchu, klapka vonkajšieho vzduchu je zavretá a teplý izbový vzduch odmrazí výmenník tepla. Proces rozmrazovania trvá 60, poprípade i viacej, minút, pričom záleží na od nastaveného stupňa ventilácie, izbovej teploty a vlhkosti izbového vzduchu.

i UPOZORNENIE

Počas prevádzky odpadového vzduchu môže v miestnosti vzniknúť ľahký podtlak, čo môže poprípade ovplyvniť otváranie a zatváranie izbových dverí.

i UPOZORNENIE

Objem prúdu odpadového vzduchu môže byť v závislosti od nastavenia prístroja eventuálne obmedzený. Ak je nastavený vyšší prevádzkový stupeň, tak sa v takomto prípade po ukončení odmrazovania zvýši i objem prúdenia.



3.9 Tipy na úsporu energie

Okrem ochrany stavebného základu, zlepšenia vzdušnej hygieny a získania pohodlia, Vám Váš vetrací prístroj prinesie i optimalizovanie hospodárnosti budovy. Práve z týchto dôvodov by ste mali nechať prístroj zapnutý i počas Vašej neprítomnosti.

3.9.1 Vaša neprítomnosť

Kvôli ochrane proti vlhkosti by ste mali zabezpečiť minimálne jedno nepretržité základné vetranie.

Počas Vašej neprítomnosti vetrací prístroj nevypínajte, ale len zmeňte formu prevádzky na takú s menším objemom prúdenia vzduchu, napr. prevádzková forma **1** - stupeň 1 alebo **A** - Automatika.

3.9.2 Okná

Samozrejme, že počas prevádzky vetracieho prístroja môžete otvoriť okná, aby ste napr. nárazovo prevetrali.

Pri nízkych vonkajších teplotách by ste mali držať okná zavreté, aby ste tak mohli využiť rekuperáciu tepla. Tým zabezpečíte udržanie cennej vykurovacej energie v budove, stratu tepla vetraním zredukujete na minimum a tým pádom ušetríte i náklady za kúrenie.

3.9.3 Filter

Znečistené filtre zvyšujú spotrebu energie Vášho vetracieho prístroja. Preto by sa mali pravidelne udržiavať (pozri kapitolu Údržba).

4 Porucha

Hlásenia porúch a filtra sa zobrazia na poli ovládania a ukazovateľov.

Ukazovateľ	Stav	Príčina	Opatrenie
F	V prevádzke	Hlásenie filtra	Údržba filtra, zrušenie hlásenia
Normálne	V prevádzke, vetranie je príliš nízke	Je nastavená forma prevádzky s príliš nízkym prúdom objemu --- Aktívna prevádzka odmrazovania, ventilátor prívodu vzduchu he vypnutý	Zvoľte prevádzku s vyšším prúdom objemu --- Nie je nutné podstúpiť opatrenia
Normálne	V prevádzke, vetranie je príliš vysoké	Je nastavená forma prevádzky s príliš vysokým prúdom objemu --- Prístroj so snímačom izbového vzduchu: príliš vysoká koncentrácia škodlivín alebo príliš vysoká vlhkosť vzduchu	Zvoľte prevádzku s nižším prúdom objemu --- Nie je nutné podstúpiť opatrenia, automatické regulovanie objemu prúdenia
Žiaden ukazovateľ	V prevádzke	Je aktivovaný ukazovateľ potreby (ukazovateľ sa zobrazí len po stlačení ovládacieho tlačidla)	Stlačte tlačidlo (poprípade zmeňte nastavenie funkcie displeja)
Žiaden ukazovateľ	Vypnutý	Prístroj nie je zásobovaný napätím alebo sa jedná o vnútornu poruchu.	Zapnite a vypnite zásobovanie el. Napätím. Ak sa Vám stav nepodarí zmeniť, tak odstavte prístroj od el. Napätia a zavolajte inštalatéra alebo sa obráťte na zákaznícky servis.
E1	Vypnutý	Porucha ventilátora vonkajšieho /prívodného vzduchu	
E2	Vypnutý	Porucha ventilátora odpadového /odvádzaného vzduchu	
E3	Vypnutý	Porucha snímača vonkajšieho vzduchu	
E4	Vypnutý	Porucha snímača prívodného vzduchu	
Normálne	Nie je možná automatická prevádzka ¹⁾	Chyba v rozpoznaní typ prístroja	

Tabelka 4.1 Hlásenia porúch a filtra

¹⁾ závislé od modelu prístroja (len u DL 50 WE2/WH2)

i UPOZORNENIE

Ukazovateľ hlásenia chyby sa Vám vyobrazí ako striedajúce sa rozsvietenie **E** a príslušného kódu poruchy.

i UPOZORNENIE

Počas odmrázovacej prevádzky sa vypne ventilátor prívodu vzduchu (len odpadový vzduch, normálny ukazovateľ). Toto nie je žiadna porucha.

! POZOR!

Opravy smie vykonať len kvalifikovaný odborník, ktorý vymení chybné diely za originálne od výrobcu.

5 Údržba

5.1 Údržba filtra

Pravidelná údržba vzduchového filtra je nutná z dôsledku hygieny a hospodárskej prevádzky vetracieho prístroja. Hlásenie filtra Vás upovedomí na jeho údržbu.

Odporučené sú následné interval údržby.

- *Vymeňte filter po 4 týždňoch od prvého uvedenia prístroja do prevádzky.*

(znečistenie filtra stavebným prachom, žiadne hlásenie filtra)

- *Najneskôr po 6 mesiacoch filter skontrolujte.*

Ak je filter minimálne znečistený, tak ho len vyklepte a vyčistite vysávačom (filter neumývajte!), poprípade vymeňte.

- *Minimálne raz za rok filter vymeňte.*

Použitie filtre vyhodte do odpadu.

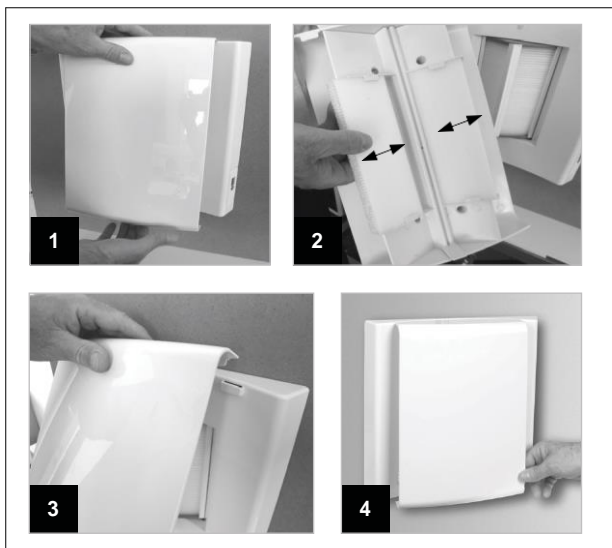
! UPOZORNENIE

Prevedené údržby filtra by ste si mali zaznamenať (pozri Príloha návodu na použitie).

Údržba filtra je veľmi jednoduchá, nepotrebuje na to žiadne nástroje. Zaznamenajte si dátum výmeny filtra.

Reset – nastavenie doby interval filtra nanovo:

Po údržbe filtra zrušíte hlásenie filtra tak, že si v ovládacom menu zvolíte bod **F** – interval filtra a voľbu potvrdíte nastavením **FR** (**FR** jedenkrát zabliká).



Obr. 5.1 Výmena filtra

- | | |
|--|--|
| 1 Odblokuje na spodnej strane kryt vnútornej clony (zatlačte v strede) a odnímate ho | 2 Filter vytiahnite, vyčistite alebo vymeňte a znovu nasadte |
| | 3 Zaveste zhora čelný kryt |
| | 4 Nechajte čelný kryt na spodnej strane zaaretovať |

! UPOZORNENIE

Filtre sú kvôli viazaniu prachu elektrostaticky nabité. Nevymývajte ich vodou! Účinnosť filtra po kontakte s vodou klesá.

Vetrací prístroj neprevádzkujte bez filtra. Používajte len originálne náhradné filtre! Iné filtre by mohli poškodiť funkčnosť vetracieho prístroja. Filtračný materiál ovplyňuje

Životnosť filtra, hlučnosť prevádzky, hospodárnosť vetrania a spotrebu energie.

5.2 Čistenie clony vnútornej steny

Zásteny vetracieho prístroja smiete očistiť len teplou vodou.

! UPOZORNENIE

Nepoužívajte žiadne čistiace prostriedky, ktoré obsahujú piesok, sódu, kyselinu alebo chlór, pretože tieto napádajú povrch prístroja!

5.3 Ďalšie údržbárske opatrenia

Pravidelná údržba vzduchového filtra je nutná z dôsledku hygieny, bezchybnej a hospodárskej prevádzky vetracieho prístroja. K ďalším údržbárskym opatreniam patria:

- Skontrolovanie a vyčistenie výmeníka tepla
- Vyčistenie vnútrajška vetracieho prístroja
- Čistenie vstupu vonkajšieho vzduchu a výstupu odvádzaného vzduchu
- Skontrolovanie a vyčistenie výtokú kondenzátu

! POZOR!

Ďalšie údržbárske opatrenia musí previesť kvalifikovaný odborník. Odporúčame Vám, aby ste uzavreli s Vaším inštalátorom zmluvu o údržbe.



6 Zákaznícky servis a záruka

BREL spol.s.r.o
Centrum 1746/265
Povazska Bystrica
017 01

www.glendimplex.sk
info@glendimplex.sk

servisné poradenstvo: 0918 341 577

Nárok na záruku zaniká, ak je porucha spôsobená:

- mechanickým poškodením (vrátane poškodenia v priebehu prepravy),
- nešetrným a nesprávnym používaním v nesúlade s návodom, nepozornosťou, znečistením a zanedbanou údržbou,- vonkajšou udalosťou (prepätie v sieti, živelná pohroma a pod.),- pripojením výrobku na iné sieťové napätie, aké je preň určené,- pri nepredložení originálneho dokladu o zakúpení.

Nárok zaniká takisto v prípade, keď ktokoľvek vykonal modifikácie alebo adaptácie na rozšírenie funkcií výrobku oproti zakúpenému vyhotoveniu alebo kvôli možnosti jeho prevádzkovania v inej krajine, ako pre ktorú bol navrhnutý. Nárok nebude uznaný na časti, podliehajúce bežnému opotrebeniu, ktoré je v priebehu prevádzky nutné meniť kvôli správnej funkcii výrobku (napr. filtre, vrecká, gumové tesnenia, odvápnovacie tyčinky, batérie, žiarovky, obaly a pod.)

UPOZORNENIE

Aby sme mohli zodpovedať Vaše otázky ohľadom zákazníckeho servisu a reklamácií, tak budeme od Vás potrebovať **presný typ prístroja, sériové číslo SN, verziu softvéru SV** a taktiež **výrobný kód FD**. Tieto údaje sa nachádzajú na typovom lístku vetracieho prístroja za zadnou clonou vnútornej steny.

7 Životné prostredie a odstránenie

Prosím, myslíte na naše životné prostredie a snažte sa ho chrániť.

Odstránenie balenia

Aby bol vetrací prístroj počas dodávky dostatočne chránený, tak je patrične balený. Balenie prístroja pozostáva zo zúžitkovateľných materiálov. Prosíme Vás a o ich odstránenie tak, aby to zodpovedalo životnému prostrediu.

Odstránenie starého prístroja



Prístroje s týmto značením nepatria do normálneho odpadu. Prístroj, včetně príslušenstva, prázdnych baterií a akumulátorov odstráňte prosím oddelene. Odstrániť by ste ich mali odborne a zodpovedajúco platným zákonom a predpisom.

Údržba filtra

Sem si môžete zaznačiť vykonanú údržbu filtra.

Filter by ste mali každého polroka skontrolovať a každoročne vymeniť.

Polrok	Rok
Dátum: 1 <input type="checkbox"/> skontrolovan é <input type="checkbox"/> vymenené	Dátum: 1 <input type="checkbox"/> skontrolovan é <input type="checkbox"/> vymenené
Dátum: 2 <input type="checkbox"/> skontrolovan é <input type="checkbox"/> vymenené	Dátum: 2 <input type="checkbox"/> skontrolovan é <input type="checkbox"/> vymenené
Dátum: 3 <input type="checkbox"/> skontrolovan é <input type="checkbox"/> vymenené	Dátum: 3 <input type="checkbox"/> skontrolovan é <input type="checkbox"/> vymenené
Dátum: 4 <input type="checkbox"/> skontrolovan é <input type="checkbox"/> vymenené	Dátum: 4 <input type="checkbox"/> skontrolovan é <input type="checkbox"/> vymenené
Dátum: 5 <input type="checkbox"/> skontrolovan é <input type="checkbox"/> vymenené	Dátum: 5 <input type="checkbox"/> skontrolovan é <input type="checkbox"/> vymenené
Dátum: 6 <input type="checkbox"/> skontrolovan é <input type="checkbox"/> vymenené	Dátum: 6 <input type="checkbox"/> skontrolovan é <input type="checkbox"/> vymenené
Dátum: 7 <input type="checkbox"/> skontrolovan é <input type="checkbox"/> vymenené	Dátum: 7 <input type="checkbox"/> skontrolovan é <input type="checkbox"/> vymenené
Dátum: 8 <input type="checkbox"/> skontrolovan é <input type="checkbox"/> vymenené	Dátum: 8 <input type="checkbox"/> skontrolovan é <input type="checkbox"/> vymenené
Dátum: 9 <input type="checkbox"/> skontrolovan é <input type="checkbox"/> vymenené	Dátum: 9 <input type="checkbox"/> skontrolovan é <input type="checkbox"/> vymenené

Halbjahr	Jahr
Dátum: 11 <input type="checkbox"/> skontrolovan é <input type="checkbox"/> vymenené	Dátum: 11 <input type="checkbox"/> skontrolovan é <input type="checkbox"/> vymenené
Dátum: 12 <input type="checkbox"/> skontrolovan é <input type="checkbox"/> vymenené	Dátum: 12 <input type="checkbox"/> skontrolovan é <input type="checkbox"/> vymenené
Dátum: 13 <input type="checkbox"/> skontrolovan é <input type="checkbox"/> vymenené	Dátum: 13 <input type="checkbox"/> skontrolovan é <input type="checkbox"/> vymenené
Dátum: 14 <input type="checkbox"/> skontrolovan é <input type="checkbox"/> vymenené	Dátum: 14 <input type="checkbox"/> skontrolovan é <input type="checkbox"/> vymenené
Dátum: 15 <input type="checkbox"/> skontrolovan é <input type="checkbox"/> vymenené	Dátum: 15 <input type="checkbox"/> skontrolovan é <input type="checkbox"/> vymenené
Dátum: 16 <input type="checkbox"/> skontrolovan é <input type="checkbox"/> vymenené	Dátum: 16 <input type="checkbox"/> skontrolovan é <input type="checkbox"/> vymenené
Dátum: 17 <input type="checkbox"/> skontrolovan é <input type="checkbox"/> vymenené	Dátum: 17 <input type="checkbox"/> skontrolovan é <input type="checkbox"/> vymenené
Dátum: 18 <input type="checkbox"/> skontrolovan é <input type="checkbox"/> vymenené	Dátum: 18 <input type="checkbox"/> skontrolovan é <input type="checkbox"/> vymenené
Dátum: 19 <input type="checkbox"/> skontrolovan é <input type="checkbox"/> vymenené	Dátum: 19 <input type="checkbox"/> skontrolovan é <input type="checkbox"/> vymenené

Krátky návod na použitie a ovládanie vetracieho prístroja

Ovládacie tlačidlá: ▲ / ▼

Zmena prevádzkovej formy smerom hore alebo dole v naslednom poradí:

Ukazovateľ	Forma prevádzky	Použitie
0	VYPNUTÝ *	Aby ste zaručili neprerušovanú ochranu stavebného jadra, tak nechajte vetrací prístroj neustále spustený!
A	AUTOMATIKA *	Bez snímača vzduchu v miestnosti: minimálna prevádzka na ochranu proti vlhkosti So snímačom vzduchu v miestnosti *: automatická plynulá regulácia množstva vzduchu
1	STUPEŇ 1	Zredukované vetranie, základné vetranie (napr. v noci alebo počas Vašej neprítomnosti)
2	STUPEŇ 2	Normálne vetranie (normálna prevádzka počas Vašej prítomnosti)
3	STUPEŇ 3	Zvýšené normálne vetranie (normálna prevádzka počas Vašej prítomnosti)
4	STUPEŇ	Intenzívne vetranie (napr. nárazové vetranie alebo párty prevádzka)
←	PRÍVOD VZDUCHU *	Prevádzka prívodu vzduchu, žiadna možnosť rekuperácie tepla (napr. využitie chladného nočného vzduchu)
→	ODPADOVÝ VZDUCH *	Prevádzka odpadového vzduchu, žiadna možnosť rekuperácie tepla (napr. odvlhčenie kúpeľne)

* záleží od typu a konfigurácie prístroja (poprípade nie je možné alebo táto možnosť neexistuje)

Prehľad komfortných funkcií v ovládacom menu

Užívateľské nastavenia

Ukazovateľ	Komfortná funkcia	Opis	Továrenské nastavenie WA2 / WE2 / WH2	Nastavenie
M	Ovládacie menu	Prístup: tlačidlo ▲ 3 sekundy **		
T	Timer/ funkcia časovaču	Doba pôsobenia v hod pre 2. Formu prevádzky (nočná funkcia) Po uplynutí doby pôsobenia sa prístroj prepne späť do predtým aktívnej prevádzky. 0 : nie je aktívna .5 : ½ hod od aktivovania 1/2/6/8/10/12 : 1/2/6/8/10/12 hod od aktivovania	0 / 0 / 0	
N	Nočná funkcia	Nastavenie 2. Formy prevádzky (nočná prevádzka) pre časovú funkciu 0 : vypnutý / A : automatika* / 1 : stupeň 1 / 2 : stupeň 2 / 3 : stupeň 3 / 4 : stupeň 4 / ←I prívod vzduchu* / →I odvádzaný vzduch*	1 / 1 / 1	
P	Programová funkcia	Časový program pre tlačidlo na spínači rádiového ovládania ☺ P0 : 30 min VYPNUTÝ P1 : 15 min stupeň 4 (nárazové vetranie) P2 : 60 min prevádzka prívodu vzduchu P3 : 300 min prevádzka prívodu vzduchu	--* / P1 / P1	
D	Funkcia displeju	Spôsob činnosti ukazovateľa LED D0 : Ukazovateľ potreby (displej sa po 10sekund po tom, čo stlačíte tlačidlo), Obmedzenie objemu prúdu počas automatickej prevádzky na stupni 2 D1 : Dlhodobý ukazovateľ (displej svieti stále)	D1 / D1 / D1	
d	Svetlosť displeja	Nastavenie svietivosti/svetlosti ukazovateľa d1 / d2 / d3 / d4 / d5 ← nízka svetlosť vysoká →	d5 / d5 / d5	
S	Citlivosť	Citlivosť snímača vzduchu v priestore -5 / -4 / -3 / -2 / -1 / S0 / +1 / +2 / +3 / +4 / +5 ← nízka citlivosť vysoká →	--* / S0 / S0	
RC	Ďiaľkové ovládanie	Zaučenie / Odučenie rádiového ovládania (napr. spínač rádiového ovládania, centrálna rádiové ovládanie) kanály C1 / C2 / C3 / C4 / C5 / r - Ukazovateľ C.: kanál je voľný/ nie je obsadený - Ukazovateľ X.. alebo Y.: kanál je obsadený - r: zredukovanie rádiového dosahu počas procesu zaučenia (r1=zredukovaná dostupnosť / r2=štandardná dostupnosť)	Nie je možné u verzie WA2 *	
F	Interval filtra	Doba intervalu na hlásenie filtra FR : Filter-Reset (znovunaštartovanie doby intervalu) F3 / F6 / F9 / 12 / 18 : 3 / 6 / 9 / 12 / 18 mesiacov	F6 / F6 / F6	

* nedostupné pre verziu WA2, nemôžete si daný bod navoliť v ovládacom menu ** ak do 180 sekúnd nedôjde k nastaveniu, tak sa vrátite k základnému ukazovateľu

Zoznam tabuliek a obrázkov

Tabuľka 3.1 Formy prevádzky	6
Tabuľka 4.1 Hlásenia filtra a chýb.....	10
Obr.. 2.1 Prvky vetracieho prístroja	5
Obr. 2.2 Prúdenia vzduchu a minimálne odstupy (pohľad zvrchu) . 5	
Obr. 3.1 Pole ovládania a chýb.....	6
Obr. 3.2 Spínač rádiového ovládania.....	7
Obr. 5.1 Výmena filtra.....	11

Tabuľka odkazov**A**

Automatická prevádzka	6
-----------------------------	---

Č

Časový program	8
----------------------	---

F

Funkcie ovládacieho menu.....	8, 14
Formy prevádzky.....	6
Funkcia tlačidla	6, 8

H

Hlásenie filtra	9
-----------------------	---

K

Kondenzovaná voda.....	5
Kozub.....	5

O

Ochrana proti vlhkosti	10
Okenné vetranie	10
Okolité podmienky	5
Opätovné zapnutie.....	7
Odstup.....	5

P

Prevádzka odpadového vzduchu	7
Prevádzka odmrázovania / automatické odmrázovanie.....	9
Prevádzka prívodu vzduchu.....	7
Pretlak	7
Podtlak	7, 9
Prúdy vzduchu.....	5
Porucha	10

M

Miesto na inštaláciu	5
----------------------------	---

N

Nočná prevádzka.....	8
Neprítomnosť.....	10

S

Snímač kvality vzduchu	7, 9
Sériové číslo SN	12
Spínač rádiového ovládania.....	7, 9

U

Ukazovateľ	6
------------------	---

Ú

Údržba.....	11
Údržba filtra	11, 13

V

Verzia softvéru SV.....	12
Výpadok prúdu.....	7
Vypnutie ukazovateľa.....	8
VYPNUTÝ-zapojenie.....	6
Vyhotovujúci kód FD	12
Verzia prístroja.....	12